

เลขที่ NDR0010/2568

13 สิงหาคม 2568

เรื่อง การวิเคราะห์และคำอธิบายของฝ่ายจัดการ สำหรับไตรมาส 2 สิ้นสุดวันที่ 30 มิถุนายน 2568

เรียน กรรมการและผู้จัดการ ตลาดหลักทรัพย์แห่งประเทศไทย

บริษัท เอ็น.ดี. รับเบอร์ จำกัด (มหาชน) (“บริษัทฯ” หรือ “NDR”) ขอแจ้งคำวิเคราะห์และคำอธิบายของฝ่ายจัดการ สำหรับไตรมาส 2 สิ้นสุดวันที่ 30 มิถุนายน 2568 มีรายละเอียดดังนี้

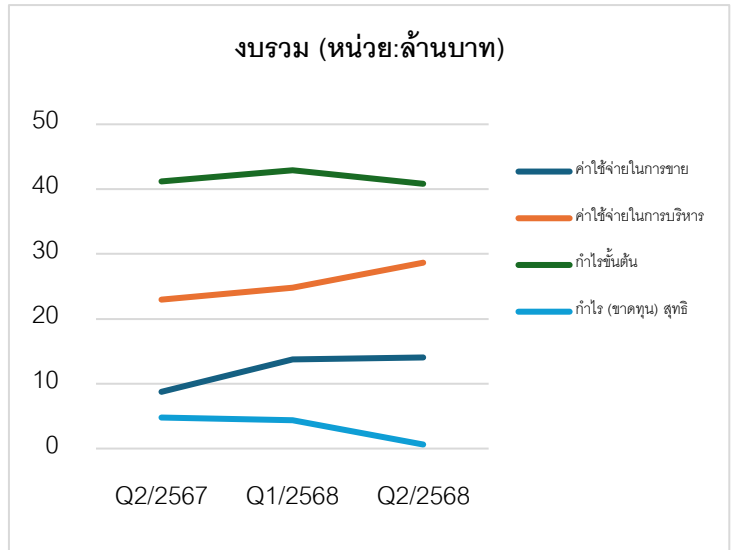
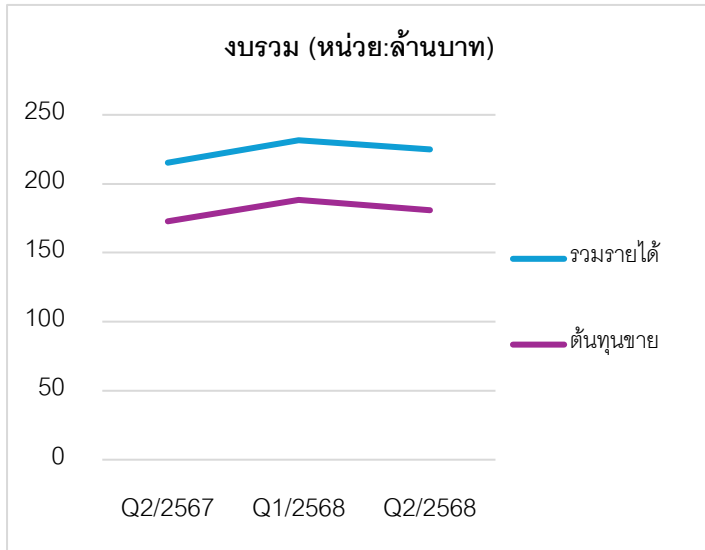
ผลการดำเนินงาน

หน่วย : ล้านบาท

งบกำไร/ขาดทุน		Q2/2567	Q1/2568	Q2/2568	YoY		QoQ	
					Different	%	Different	%
งบรวม	รายได้จากการขาย	214.02	231.24	221.80	7.77	3.63%	-9.444	-4.08%
	กำไร(ขาดทุน)อัตราแลกเปลี่ยน	0.73	-0.40	0.56	-0.17	-23.12%	0.965	239.45%
	ผลประโยชน์ภาษีเงินได้	0.00	0.00	0.00				
	รายได้อื่นๆ	0.559	0.747	2.575	2.02	360.64%	1.828	244.71%
	รวมรายได้	215.313	231.583	224.932	9.62	4.47%	-6.65	-2.87%
	ต้นทุนขาย	172.808	188.327	180.967	8.16	4.72%	-7.36	-3.91%
		80.26%	81.32%	80.45%				
	ค่าใช้จ่ายในการขาย	8.752	13.749	14.047	5.30	60.50%	0.298	2.17%
		4.06%	5.94%	6.24%				
	ค่าใช้จ่ายในการบริหาร	22.968	24.849	28.665	5.70	24.80%	3.82	15.36%
		10.67%	10.73%	12.74%				
	ขาดทุนจากการด้อยค่า/ส่วนแบ่งเงินลงทุน	2.36	-	-	-2.36	-100.00%	0.00	#DIV/0!
		0.010979	0	0				
	ค่าใช้จ่ายภาษีเงินได้	3.63	0.31	0.63	-3.01	-82.72%	0.32	100.64%
0.016878		0.14%	0.002792					
กำไรขั้นต้น	41.21	42.91	40.83	-0.39	-0.94%	-2.084	-4.86%	
	19.14%	18.53%	18.15%					
กำไร (ขาดทุน) สุทธิ	4.784	4.342	0.624	-4.16	-86.96%	-3.72	-85.63%	
	2.22%	1.87%	0.28%					

หน่วย : ล้านบาท

งบกำไร/ขาดทุน		Q2/2567	Q1/2568	Q2/2568	YoY		QoQ	
					Different	%	Different	%
งบ เฉพาะ กิจการ	รายได้จากการขาย	158.198	164.376	169.173	10.98	6.94%	4.797	2.92%
	รายได้อื่นๆ	0.678	0.82	11.32	10.64	1569.62%	10.5	1280.49%
	กำไร(ขาดทุน)อัตราแลกเปลี่ยน	0.731	-0.068	0.227	-0.50	-68.95%	0.295	433.82%
	ผลประโยชน์ภาษีเงินได้	0	0	0.322	0.32	#DIV/0!	0.322	#DIV/0!
	รวมรายได้	159.607	165.128	181.042	21.44	13.43%	15.914	9.64%
	ต้นทุนขาย	142.978	146.82	153.176	10.20	7.13%	6.356	4.33%
		89.58%	88.91%	84.61%				
	ค่าใช้จ่ายในการขาย	2.989	3.714	3.559	0.57	19.07%	-0.16	-4.17%
		1.87%	2.25%	1.97%				
	ค่าใช้จ่ายในการบริหาร	12.96	12.669	15.351	2.39	18.45%	2.682	21.17%
		8.12%	7.67%	8.48%				
	ขาดทุนจากการด้อยค่า/ส่วนแบ่งเงินลงทุน	5.00	0.00	0.00	-5	-100.00%	0	#DIV/0!
		3.13%	0.00%	0.00%				
	ค่าใช้จ่ายภาษีเงินได้	0.25	0.58	0.00	0.327	130.28%	-0.578	-100.00%
		28.02%	65.01%	0.00%				
	กำไรขั้นต้น	15.22	17.556	15.996	0.78	5.10%	-1.56	-8.89%
9.54%		10.63%	8.84%					
กำไร (ขาดทุน) สุทธิ	-4.57	1.35	8.96	13.53	295.95%	7.612	565.95%	
	-2.86%	0.81%	4.95%					



ในไตรมาส 2 ปี 2568 บริษัทมีรายได้รวม 224.93 ล้านบาท เพิ่มขึ้น +4.47% YoY แต่ลดลง -2.87% QoQ แม้รายได้รวมยังเติบโตจากปีก่อน แต่ค่าใช้จ่ายพิเศษด้านการตลาดประมาณ 3 ล้านบาททำให้กำไรสุทธิหดตัวเหลือเพียง 0.624 ล้านบาท (-86.96% YoY, -85.63% QoQ) อัตรากำไรสุทธิ (Net Margin) ลดลงเหลือเพียง 0.28% ดังรายละเอียดต่อไปนี้

1. รายได้จากการขาย

- **รายได้จากการขาย** อยู่ที่ 221.80 ล้านบาท เพิ่มขึ้น 3.63% YoY แต่ลดลง 4.08% QoQ การลดลงของรายได้ในไตรมาสนี้มีสาเหตุจากกำลังซื้อที่ยังไม่ฟื้นตัวและสถานะการณ์ความไม่สงบในพื้นที่ชายแดน ทำให้ไม่สามารถส่งสินค้าไปยังประเทศกัมพูชาได้
- **รายได้อื่น** พุ่งขึ้น 360.64% YoY และ 244.71% QoQ แต่มูลค่ารวม (2.575 ล้านบาท) ยังเล็กน้อยไปที่จะชดเชยการลดลงของรายได้จากการขายหลัก

2. ต้นทุนขายและอัตรากำไรขั้นต้น

- **ต้นทุนขาย** คิดเป็น 80.45% ของรายได้ แม้จะลดลงเล็กน้อยจาก 81.32% ใน Q1/2568 แต่ยังคงอยู่ในระดับที่น่าพอใจและไม่มีความผันผวนมากนัก
- **อัตรากำไรขั้นต้น (Gross Margin)** ลดลงเหลือ 18.15% จาก 19.14% ใน Q2/2567 และ 18.53% ใน Q1/2568

3. ค่าใช้จ่ายในการดำเนินงาน

- **ค่าใช้จ่ายในการขาย** เพิ่มขึ้น 60.50% YoY และ 2.17% QoQ คิดเป็น 6.24% ของรายได้ (สูงกว่าระดับปีก่อนที่ 4.06%) ในปี 2565 มีการควบรวมบริษัทในมาเลเซีย จึงมีการปรับค่าใช้จ่ายการขายในงบของปี 2565 ทำให้ค่าใช้จ่ายการขายในไตรมาส 2 ปี 2567 นั้นต่ำกว่าปกติ ซึ่งส่งผลทำให้ดูเหมือนค่าใช้จ่ายในไตรมาสนี้สูงกว่ามาก เมื่อดูเทียบกับไตรมาส 1 ปี 2568 จะเห็นได้ว่ามีค่าใช้จ่ายที่ใกล้เคียงกันไม่ต่างกันมากนัก

- ค่าใช้จ่ายในการบริหาร เพิ่มขึ้น 24.80% YoY และ 15.36% QoQ คิดเป็น 12.74% ของรายได้ ค่าใช้จ่ายในการบริหารนั้นสูงขึ้นเนื่องจากงบการตลาดที่เพิ่มขึ้นในการเซ็นสัญญาเป็น Brand Ambassador กับ คุณลำไย ไหทองคำ

4. กำไรสุทธิ

- กำไรสุทธิ ลดลงจาก 4.784 ล้านบาทใน Q2/2567 เหลือ 0.624 ล้านบาท (-86.96% YoY) ซึ่งมีสาเหตุหลักจาก ค่าใช้จ่ายในการจ้าง Brand Ambassador ดังที่อธิบายข้างต้น

ทรัพย์สินและหนี้สิน

หน่วย : ล้านบาท

งบดุล	Q2/2567	Q1/2568	Q2/2568	YoY		QoQ		
				Different	%	Different	%	
งบรวม	สินทรัพย์หมุนเวียน	403.452	514.737	523.779	120.33	29.82%	9.042	1.76%
	สินทรัพย์ไม่หมุนเวียน	634.027	691.982	691.537	57.51	9.07%	-0.445	-0.06%
	รวมสินทรัพย์	1,037.48	1,206.72	1,215.32	177.84	17.14%	8.597	0.71%
	หนี้สินหมุนเวียน	205.655	193.132	196.276	-9.38	-4.56%	3.144	1.63%
	หนี้สินไม่หมุนเวียน	69.587	62.581	59.142	-10.445	-15.01%	-3.439	-5.50%
	รวมหนี้สิน	275.242	255.713	255.418	-19.824	-7.20%	-0.295	-0.12%
	ส่วนของผู้ถือหุ้น	762.236	951.005	959.898	197.662	25.93%	8.893	0.94%
งบเฉพาะกิจการ	สินทรัพย์หมุนเวียน	190.205	243.628	251.148	60.943	32.04%	7.52	3.09%
	สินทรัพย์ไม่หมุนเวียน	769.695	890.82	890.458	120.763	15.69%	-0.36	-0.04%
	รวมสินทรัพย์	959.90	1,134.45	1,141.61	181.71	18.93%	7.158	0.63%
	หนี้สินหมุนเวียน	181.228	163.868	161.818	-19.41	-10.71%	-2.05	-1.25%
	หนี้สินไม่หมุนเวียน	15.725	15.937	16.187	0.462	2.94%	0.25	1.57%
	รวมหนี้สิน	196.953	179.805	178.005	-18.948	-9.62%	-1.8	-1.00%
	ส่วนของผู้ถือหุ้น	762.95	954.64	963.60	200.654	26.30%	8.96	0.94%

ฐานะการเงินของบริษัทยังอยู่ในเกณฑ์แข็งแรง สินทรัพย์รวมเพิ่มขึ้นเป็น 1,215.32 ล้านบาท จาก 1,037.48 ล้านบาทในช่วงเดียวกันของปีก่อน โดยสินทรัพย์หมุนเวียนเพิ่มขึ้นต่อเนื่อง สะท้อนถึงสภาพคล่องที่ดีขึ้น ในด้านหนี้สิน บริษัทสามารถลดภาระหนี้ได้ โดยหนี้สินรวมลดลงจาก 275.24 ล้านบาท เหลือ 255.42 ล้านบาท ส่งผลให้อัตราส่วนหนี้สินต่อทุน (D/E Ratio) ลดลงจาก 0.36 เท่า เหลือเพียง 0.27 เท่า ซึ่งอยู่ในระดับต่ำ แสดงถึงความแข็งแกร่งของโครงสร้างเงินทุนและความสามารถในการรองรับความเสี่ยงด้านการกู้ยืมในอนาคต อัตราส่วนสภาพคล่อง (Current Ratio) ในไตรมาสที่อยู่ 2.67 เท่า สะท้อนว่าบริษัทมีสินทรัพย์หมุนเวียนมากพอที่จะชำระหนี้สินหมุนเวียนได้อย่างสบาย

จึงเรียนมาเพื่อทราบ

ขอแสดงความนับถือ

ลงชื่อ.....


(นายชัยสิทธิ์ สัมฤทธิวิชชา)

กรรมการผู้จัดการ