

เลขที่ NDR022/2569

14 พฤษภาคม 2569

เรื่อง การวิเคราะห์และคำอธิบายของฝ่ายจัดการ สำหรับไตรมาส 1 สิ้นสุดวันที่ 31 มีนาคม 2569

เรียน กรรมการและผู้จัดการ ตลาดหลักทรัพย์แห่งประเทศไทย

บริษัท เอ็น.ดี. รับเบอร์ จำกัด (มหาชน) (“บริษัทฯ” หรือ “NDR”) ขอแจ้งคำวิเคราะห์และคำอธิบายของฝ่ายจัดการ สำหรับไตรมาส 1 สิ้นสุดวันที่ 31 มีนาคม 2569 มีรายละเอียดดังนี้

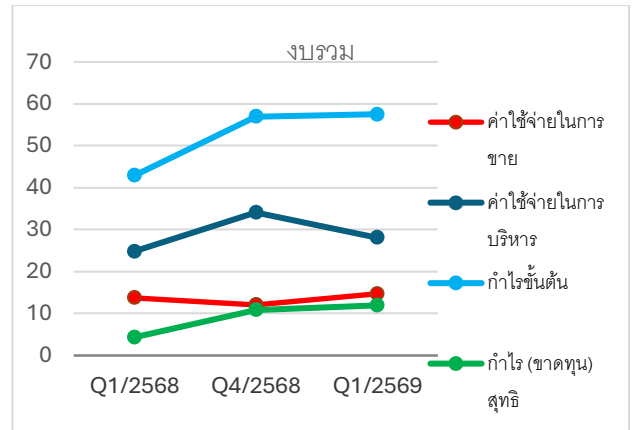
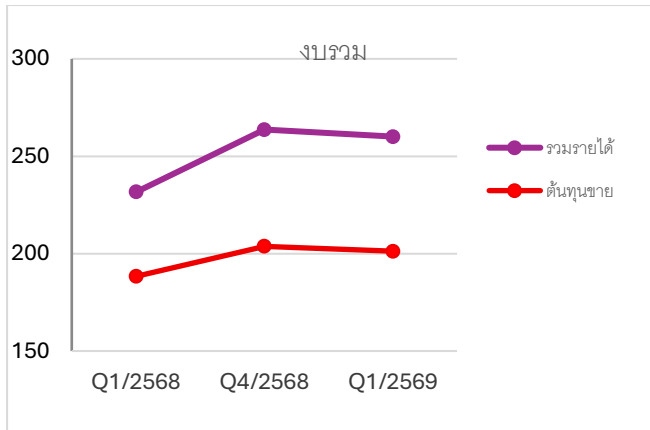
ผลการดำเนินงาน

หน่วย : ล้านบาท

งบกำไร/ขาดทุน		Q1/2568	Q4/2568	Q1/2569	YoY		QoQ	
					Different	%	Different	%
งบรวม	รายได้จากการขาย	231.24	260.73	258.73	27.49	11.89%	-1.996	-0.77%
	กำไร(ขาดทุน)อัตราแลกเปลี่ยน	-0.40	0.96	0.56	0.96	239.21%	-0.402	-41.74%
	ผลประโยชน์ภาษีเงินได้	0	0	0	0	N/A	0	N/A
	รายได้อื่นๆ	0.747	2.019	0.78	0.03	4.42%	-1.239	-61.37%
	รวมรายได้	231.583	263.711	260.074	28.49	12.30%	-3.64	-1.38%
	ต้นทุนขาย	188.327	203.72	201.191	12.86	6.83%	-2.529	-1.24%
		81.32%	77.25%	77.36%	-	-	-	-
	ค่าใช้จ่ายในการขาย	13.749	12.058	14.72	0.97	7.06%	2.662	22.08%
		5.94%	4.57%	5.66%	-	-	-	-
	ค่าใช้จ่ายในการบริหาร	24.849	34.103	28.141	3.29	13.25%	-5.96	-17.48%
		10.73%	12.93%	10.82%	-	-	-	-
	ขาดทุนจากการด้อยค่า/ส่วนแบ่งเงินลงทุน/สินทรัพย์ไม่มีตัวตน	0	0	0	0	N/A	0	N/A
		0.00%	0.00%	0.00%	-	-	-	-
	ค่าใช้จ่ายภาษีเงินได้	0.31	3.00	4.07	3.76	1200.64%	1.08	35.93%
		0.14%	1.14%	1.57%	-	-	-	-
	กำไรขั้นต้น	42.91	57.01	57.54	14.63	34.09%	0.532	0.93%
18.53%		21.62%	22.12%	-	-	-	-	
กำไร (ขาดทุน) สุทธิ	4.342	10.84	11.95	7.61	175.24%	1.12	10.30%	
	1.87%	4.11%	4.60%	-	-	-	-	

หน่วย : ล้านบาท

งบกำไร/ขาดทุน		Q1/2568	Q4/2568	Q1/2569	YoY		QoQ	
					Different	%	Different	%
งบ เฉพาะ กิจการ	รายได้จากการขาย	164.376	164.055	173.291	8.91	5.42%	9.236	5.63%
	รายได้อื่นๆ	0.82	1.753	1.069	0.25	30.37%	-0.684	-39.02%
	กำไร(ขาดทุน)อัตราแลกเปลี่ยน	-0.068	0.963	0.561	0.63	925.00%	-0.402	-41.74%
	ผลประโยชน์ภาษีเงินได้	0	0	0	0	N/A	0	N/A
	รวมรายได้	165.128	166.771	174.921	9.79	5.93%	8.15	4.89%
	ต้นทุนขาย	146.82	142.142	142.125	-4.69	-3.20%	-0.017	-0.01%
		88.91%	85.23%	81.25%				
	ค่าใช้จ่ายในการขาย	3.714	3.669	4.549	0.84	22.48%	0.88	23.98%
		2.25%	2.20%	2.60%				
	ค่าใช้จ่ายในการบริหาร	12.669	15.246	15.205	2.54	20.02%	-0.041	-0.27%
		7.67%	9.14%	8.69%				
	ขาดทุนจากการด้อยค่า/ส่วนแบ่งเงิน ลงทุน/ สิทธิประโยชน์ไม่มีตัวตน	0	0	0	0	N/A	0	N/A
		0.00%	0.00%	0.00%				
	ค่าใช้จ่ายภาษีเงินได้	0.58	0.82	2.93	0.241	41.70%	2.115	258.24%
		65.01%	96.09%	361.10%				
	กำไรขั้นต้น	17.556	21.913	31.165	13.61	77.52%	9.252	42.22%
10.63%		13.14%	17.82%					
กำไร (ขาดทุน) สุทธิ	1.35	4.89	10.11	8.76	651.52%	5.213	106.50%	
	0.81%	2.94%	5.78%					



สรุปผู้บริหาร (Executive Summary)

ผลประกอบการไตรมาส 1 ปี 2569 ของบริษัทสะท้อนการเติบโตอย่างแข็งแกร่งทั้งด้านรายได้และความสามารถในการทำกำไร โดยรายได้รวมเติบโต 12.30% เมื่อเทียบกับช่วงเดียวกันของปีก่อน และกำไรสุทธิเพิ่มขึ้น 175.24% YoY จากการเพิ่มสัดส่วนการขายสินค้า High Margin มากขึ้น รวมถึงการขยายตลาดทั้งในประเทศและต่างประเทศอย่างต่อเนื่อง ส่งผลให้อัตรากำไรขั้นต้นปรับตัวขึ้นสู่ระดับ 22.12% ซึ่งเป็นระดับสูงสุดในช่วงที่ผ่านมา

แม้ต้นทุนขายยังอยู่ในระดับใกล้เคียงกับไตรมาส 4/2568 แต่ปัจจุบันยังไม่ได้สะท้อนผลกระทบจากวิกฤตสงครามในตะวันออกกลางอย่างเต็มรูปแบบ ขณะที่ค่าใช้จ่ายในการบริหารลดลงจากไตรมาสก่อน เนื่องจากไตรมาส 4 ของทุกปีจะมีรายการ write-off obsolete stock ของบริษัทย่อยในประเทศมาเลเซีย ซึ่งเป็นรายการตามรอบบัญชีประจำปี ส่งผลให้ผลประกอบการไตรมาส 1/2569 พื้นตัวและมีประสิทธิภาพมากขึ้นอย่างชัดเจน

บทวิเคราะห์ผลประกอบการเชิงลึก (Management Discussion & Analysis)

1. ภาพรวมรายได้ (Revenue Overview)

ในไตรมาส 1/2569 บริษัทมีรายได้รวม 260.07 ล้านบาท เพิ่มขึ้น 12.30% จากช่วงเดียวกันของปีก่อน และลดลงเพียงเล็กน้อย 1.38% จากไตรมาสก่อนหน้า แม้จะเป็นช่วงหลังฤดูกาลขายปลายปี

รายได้จากการขายอยู่ที่ 258.73 ล้านบาท เพิ่มขึ้น 11.89% YoY สาเหตุหลักมาจาก

- การเพิ่มสัดส่วนการขายสินค้าในกลุ่ม High Margin
- การขยายตลาดในประเทศ
- การเพิ่มฐานลูกค้าในตลาดต่างประเทศ
- การบริหาร Product Mix ที่มีประสิทธิภาพมากขึ้น

ในส่วนของงบเฉพาะกิจการ รายได้จากการขายเพิ่มขึ้น 5.42% YoY และ 5.63% QoQ สะท้อนว่าธุรกิจหลักของบริษัทมีการเติบโตต่อเนื่อง แม้ภาวะเศรษฐกิจโลกยังมีความผันผวน

2. ต้นทุนขายและอัตรากำไรขั้นต้น (Cost & Gross Margin)

ต้นทุนขายในไตรมาสนี้อยู่ที่ 201.19 ล้านบาท ใกล้เคียงกับไตรมาส 4/2568 แม้ว่าสถานการณ์ราคาพลังงานและวัตถุดิบในตลาดโลกจะเริ่มมีแรงกดดันจากวิกฤตสงครามในตะวันออกกลาง แต่ผลกระทบดังกล่าวยังไม่ได้สะท้อนเข้ามาเต็มที่ในต้นทุนของบริษัทในไตรมาสนี้ เนื่องจาก

- บริษัทมีการบริหารวัตถุดิบล่วงหน้า
- มีสต็อกวัตถุดิบบางส่วนในต้นทุนเดิม
- มีการบริหารต้นทุนด้านโลจิสติกส์และจัดซื้ออย่างต่อเนื่อง

จากการเพิ่มสัดส่วนการขายสินค้า High Margin และการบริหารต้นทุนอย่างมีประสิทธิภาพ ส่งผลให้อัตรากำไรขั้นต้น (Gross Margin) ปรับตัวขึ้นเป็น 22.12% จาก 18.53% ใน Q1/2568 และ 21.62% ใน Q4/2568 ถือเป็นระดับสูงสุดในรอบหลายไตรมาส

ในงบประมาณกิจการ Gross Margin เพิ่มขึ้นอย่างมีนัยสำคัญจาก 10.63% เป็น 17.82% สะท้อนการฟื้นตัวของประสิทธิภาพการผลิตและโครงสร้างรายได้ที่ดีขึ้นอย่างชัดเจน

3. ค่าใช้จ่ายในการขายและบริหาร (OPEX Analysis)

ค่าใช้จ่ายในการขายเพิ่มขึ้นตามการขยายตัวของรายได้และกิจกรรมทางการตลาด โดยอยู่ที่ 14.72 ล้านบาท เพิ่มขึ้น 7.06% YoY และ 22.08% QoQ อย่างไรก็ตาม สัดส่วนค่าใช้จ่ายต่อรายได้ยังคงอยู่ในระดับที่สามารถบริหารจัดการได้ที่ 5.66%

ในด้านค่าใช้จ่ายในการบริหาร อยู่ที่ 28.14 ล้านบาท เพิ่มขึ้น 13.25% YoY แต่ลดลง 17.48% จากไตรมาสก่อนหน้า สาเหตุหลักมาจากในช่วงไตรมาส 4 ของทุกปี บริษัทจะมีการบันทึก write-off obsolete stock ของบริษัทที่ย่อยในประเทศมาเลเซียตามรอบการประเมินสินค้าคงคลังประจำปี ส่งผลให้ฐานค่าใช้จ่ายในไตรมาส 4/2568 สูงกว่าปกติ

เมื่อไม่มีรายการดังกล่าวในไตรมาส 1/2569 ค่าใช้จ่ายในการบริหารจึงกลับมาอยู่ในระดับปกติและสะท้อนประสิทธิภาพการควบคุมต้นทุนที่ดีขึ้น

4. กำไรสุทธิและความสามารถในการทำกำไร (Net Profit & Profitability)

กำไรสุทธิของบรรมรวมอยู่ที่ 11.95 ล้านบาท เพิ่มขึ้น 175.24% YoY และ 10.30% QoQ ขณะที่อัตรากำไรสุทธิ (Net Margin) เพิ่มขึ้นจาก 1.87% เป็น 4.60%

ปัจจัยสนับสนุนหลักมาจาก

- การเพิ่มสัดส่วนสินค้ากลุ่ม High Margin
- การขยายตลาดทั้งในและต่างประเทศ
- Gross Margin ที่สูงขึ้นต่อเนื่อง
- การควบคุมค่าใช้จ่ายได้ดีขึ้น
- ไม่มีรายการด้อยค่าหรือ write-off พิเศษ

ในงบประมาณกิจการ กำไรสุทธิเติบโตโดดเด่นถึง 651.52% YoY และ 106.50% QoQ สะท้อนการฟื้นตัวของธุรกิจหลักอย่างชัดเจน

5. มุมมองผู้บริหารต่อแนวโน้มธุรกิจ (Management Outlook)

ผู้บริหารมองว่าแนวโน้มผลประกอบการในช่วงถัดไปยังอยู่ในทิศทางเชิงบวก จาก

- การเติบโตของตลาดทั้งในประเทศและต่างประเทศ
- Product Mix ที่เน้นสินค้า Margin สูงมากขึ้น
- ประสิทธิภาพการผลิตที่ดีขึ้นหลังการลงทุนในช่วงก่อนหน้า



บริษัท เอ็น.ดี. รับเบอร์ จำกัด (มหาชน)

N.D. RUBBER PUBLIC COMPANY LIMITED

129 หมู่ 3 ถนนหนองซาก-พนัสนิคม ตำบลหนองอิรุณ อำเภอบ้านบึง จังหวัดชลบุรี 20220

129 Moo 3 Nong chak-Phanatnikom Rd., Nonggirun, Banbueng, Chonburi, Thailand 20220 Tel. 033-139284



อย่างไรก็ตาม บริษัทยังคงติดตามความเสี่ยงจาก

- ราคาพลังงานและวัตถุดิบ
- ผลกระทบจากสถานการณ์สงครามในตะวันออกกลาง
- ต้นทุนโลจิสติกส์และอัตราแลกเปลี่ยนที่อาจผันผวนในระยะถัดไป

บริษัทมีแผนบริหารความเสี่ยงผ่าน

- การบริหารสต็อกวัตถุดิบ
- การกระจายฐานซัพพลายเออร์
- การเพิ่มสัดส่วนสินค้า High Margin

สรุปสำหรับนักลงทุน (Key Takeaways)

- รายได้เติบโตจากการเพิ่มสัดส่วนสินค้า High Margin และการขยายตลาด
- Gross Margin เพิ่มขึ้นสู่ระดับสูงสุดในรอบหลายไตรมาส
- กำไรสุทธิเติบโตโดดเด่นทั้ง YoY และ QoQ
- ค่าใช้จ่ายบริหารลดลงจากการไม่มีรายการ write-off obsolete stock เหมือนไตรมาสก่อน
- ต้นทุนขายยังไม่สะท้อนผลกระทบสงครามตะวันออกกลางเต็มที่ จึงยังต้องติดตามในระยะถัดไป
- ภาพรวมสะท้อนการฟื้นตัวและการเติบโตของธุรกิจอย่างมีคุณภาพ พร้อมฐานกำไรที่แข็งแกร่งขึ้นอย่างต่อเนื่อง

ทรัพย์สินและหนี้สิน

หน่วย : ล้านบาท

งบดุล	Q1/2568	Q4/2568	Q1/2569	YoY		QoQ		
				Different	%	Different	%	
งบรวม	สินทรัพย์หมุนเวียน	514.737	517.841	514.671	-0.07	-0.01%	-3.17	-0.61%
	สินทรัพย์ไม่หมุนเวียน	691.982	744.725	783.749	91.77	13.26%	39.024	5.24%
	รวมสินทรัพย์	1,206.72	1,262.57	1,298.42	91.70	7.60%	35.854	2.84%
	หนี้สินหมุนเวียน	193.132	207.774	236.545	43.41	22.48%	28.771	13.85%
	หนี้สินไม่หมุนเวียน	62.581	71.912	69.197	6.616	10.57%	-2.715	-3.78%
	รวมหนี้สิน	255.713	279.686	305.742	50.029	19.56%	26.056	9.32%
	ส่วนของผู้ถือหุ้น	951.005	982.88	992.678	41.673	4.38%	9.798	1.00%
งบเฉพาะกิจการ	สินทรัพย์หมุนเวียน	243.628	232.145	266.273	22.645	9.29%	34.128	14.70%
	สินทรัพย์ไม่หมุนเวียน	890.82	905.397	899.321	8.501	0.95%	-6.08	-0.67%
	รวมสินทรัพย์	1,134.45	1,137.54	1,165.59	31.15	2.75%	28.052	2.47%
	หนี้สินหมุนเวียน	163.868	150.776	184.438	20.57	12.55%	33.662	22.33%
	หนี้สินไม่หมุนเวียน	15.937	16.624	16.899	0.962	6.04%	0.28	1.65%
	รวมหนี้สิน	179.805	167.4	201.337	21.532	11.98%	33.937	20.27%
	ส่วนของผู้ถือหุ้น	954.64	970.14	964.26	9.613	1.01%	-5.88	-0.61%

สรุปผู้บริหาร (Executive Summary)

ฐานะการเงินของบริษัท ณ ไตรมาส 1 ปี 2569 ยังคงมีความแข็งแกร่งและเติบโตอย่างต่อเนื่อง โดยสินทรัพย์รวมเพิ่มขึ้น 7.60% จากช่วงเดียวกันของปีก่อน และเพิ่มขึ้น 2.84% จากไตรมาสก่อนหน้า สาเหตุหลักมาจากการเพิ่มขึ้นของสินทรัพย์ไม่หมุนเวียน หลังบริษัทได้ติดตั้งเครื่องจักรและเริ่มทดลองเดินเครื่องผลิต ซึ่งทำให้มีการบันทึกมูลค่าสินทรัพย์เข้าสู่การการเงินในไตรมาสนี้

แม้หนี้สินรวมจะเพิ่มขึ้นตามการขยายการลงทุนและเงินทุนหมุนเวียน แต่ส่วนของผู้ถือหุ้นยังเพิ่มขึ้นต่อเนื่องจากผลกำไรสะสมที่ดีขึ้น สะท้อนฐานะการเงินที่มั่นคงและความพร้อมในการรองรับการเติบโตในอนาคต

บทวิเคราะห์งบดุลเชิงลึก (Balance Sheet Analysis)

1. ภาพรวมสินทรัพย์ (Total Assets Overview)

ณ สิ้นไตรมาส 1/2569 บริษัทมีสินทรัพย์รวม 1,298.42 ล้านบาท เพิ่มขึ้น 7.60% จากช่วงเดียวกันของปีก่อน และเพิ่มขึ้น 2.84% จากไตรมาสก่อนหน้า

การเพิ่มขึ้นของสินทรัพย์หลักมาจากสินทรัพย์ไม่หมุนเวียน ซึ่งเพิ่มขึ้น 13.26% YoY และ 5.24% QoQ เป็น 783.75 ล้านบาท โดยมีสาเหตุสำคัญจากการลงทุนเพิ่มเติมในเครื่องจักรของบริษัทในกลุ่มธุรกิจอิเล็กทรอนิกส์ ซึ่งเป็นการลงทุนเชิงกลยุทธ์เพื่อเพิ่มขีดความสามารถในการผลิต เพิ่มประสิทธิภาพการดำเนินงาน และรองรับโอกาสการเติบโตของธุรกิจในอนาคต

2. โครงสร้างหนี้สิน (Liabilities Structure)

หนี้สินรวมอยู่ที่ 305.74 ล้านบาท เพิ่มขึ้น 19.56% YoY และ 9.32% QoQ โดยการเพิ่มขึ้นส่วนใหญ่มาจากหนี้สินหมุนเวียน ซึ่งเพิ่มขึ้นตามการใช้เงินทุนหมุนเวียนและภาระเจ้าหนี้การค้าที่เกี่ยวข้องกับการลงทุนและการขยายธุรกิจ

หนี้สินไม่หมุนเวียนลดลงเล็กน้อยจากไตรมาสก่อน สะท้อนการทยอยชำระภาระหนี้ระยะยาวตามแผน แม้บริษัทจะมีการลงทุนเพิ่มเติม แต่โครงสร้างหนี้ยังอยู่ในระดับที่สามารถบริหารจัดการได้ และยังไม่ส่งผลกระทบต่อเสถียรภาพทางการเงินโดยรวม

3. ส่วนของผู้ถือหุ้น (Shareholders' Equity)

ส่วนของผู้ถือหุ้นเพิ่มขึ้นเป็น 992.68 ล้านบาท เพิ่มขึ้น 4.38% YoY และ 1.00% QoQ จากการเติบโตของกำไรสะสมและผลประกอบการที่ดีขึ้นอย่างต่อเนื่อง

การเพิ่มขึ้นของส่วนผู้ถือหุ้น แม้บริษัทจะอยู่ในช่วงลงทุนขยายกำลังการผลิต สะท้อนถึงความสามารถในการสร้างผลตอบแทนจากการดำเนินงาน และช่วยสนับสนุนฐานะการเงินให้แข็งแกร่งรองรับการเติบโตในระยะยาว

4. ภาพรวมงบเฉพาะกิจการ (Separate Financial Statements)

ในงบเฉพาะกิจการ สินทรัพย์รวมเพิ่มขึ้น 2.75% YoY และ 2.47% QoQ โดยสินทรัพย์หมุนเวียนเพิ่มขึ้นจากการบริหารเงินทุนหมุนเวียนและการเพิ่มขึ้นของลูกหนี้การค้า ขณะที่สินทรัพย์ไม่หมุนเวียนทรงตัวใกล้เคียงไตรมาสก่อน

หนี้สินรวมเพิ่มขึ้น 11.98% YoY และ 20.27% QoQ จากการเพิ่มขึ้นของหนี้สินหมุนเวียนเพื่อรองรับกิจกรรมทางธุรกิจ อย่างไรก็ตาม ส่วนของผู้ถือหุ้นยังอยู่ในระดับสูงที่ 964.26 ล้านบาท สะท้อนความแข็งแกร่งของฐานทุนและความสามารถในการรองรับการขยายธุรกิจได้อย่างต่อเนื่อง

5. มุมมองผู้บริหารต่อแนวโน้มฐานะการเงิน (Management Outlook)

ผู้บริหารมองว่าการเพิ่มขึ้นของสินทรัพย์ถาวรต่อเนื่องจากปีที่แล้วมาจนถึงไตรมาสนี้เป็น “การลงทุนเชิงกลยุทธ์” เพื่อเพิ่มศักยภาพการแข่งขันในระยะยาว โดยเครื่องจักรที่ลงทุนต่อเนื่องมากจะช่วยสนับสนุน

- ประสิทธิภาพการผลิต และคุณภาพของสินค้า
- การเพิ่มสัดส่วนสินค้ากลุ่ม High Margin
- การลดต้นทุนการผลิตในอนาคต

แม้ในระยะสั้นการลงทุนดังกล่าวอาจเพิ่มภาระค่าเสื่อมราคาและเงินทุนหมุนเวียน แต่ผู้บริหารเชื่อว่าจะช่วยเสริมความสามารถในการทำกำไรและสร้างผลตอบแทนที่ดีขึ้นในระยะกลางถึงยาว

สรุปสำหรับนักลงทุน (Key Takeaways)

- สินทรัพย์รวมเติบโตต่อเนื่องจากการลงทุนเครื่องจักร
- การเพิ่มขึ้นของสินทรัพย์ไม่หมุนเวียนเกิดจากการบันทึกเครื่องจักรของบริษัทลูกหลังเริ่มทดลองเดินเครื่อง
- ฐานะการเงินยังแข็งแกร่ง แม้มีการลงทุนเพิ่มเติม
- ส่วนผู้ถือหุ้นเพิ่มขึ้นต่อเนื่องจากกำไรสะสม
- โครงสร้างเงินทุนยังอยู่ในระดับเหมาะสมและรองรับการเติบโตระยะยาวได้ดี
- การลงทุนในปัจจุบันมีเป้าหมายเพื่อเพิ่ม Productivity และ Margin ในอนาคต ซึ่งคาดว่าจะส่งผลเชิงบวกต่อผลประกอบการในอนาคต



บริษัท เอ็น.ดี. รับเบอร์ จำกัด (มหาชน)

N.D. RUBBER PUBLIC COMPANY LIMITED

129 หมู่ 3 ถนนหนองซาก-พนัสนิคม ตำบลหนองอิรุณ อำเภอบ้านบึง จังหวัดชลบุรี 20220

129 Moo 3 Nong chak-Phanatnikom Rd., Nonggirun, Banbueng, Chonburi, Thailand 20220 Tel. 033-139284



จึงเรียนมาเพื่อทราบ

ขอแสดงความนับถือ

ลงชื่อ.....


(นายชัยสิทธิ์ สัมฤทธิ์วณิชชา)

กรรมการผู้จัดการ