

เลขที่ NDR010/2569

26 กุมภาพันธ์ 2569

**เรื่อง** การวิเคราะห์และคำอธิบายของฝ่ายจัดการ ประจำปี 2568

**เรียน** กรรมการและผู้จัดการ ตลาดหลักทรัพย์แห่งประเทศไทย

บริษัท เอ็น.ดี. รับเบอร์ จำกัด (มหาชน) (“บริษัทฯ” หรือ “NDR”) ขอแจ้งคำวิเคราะห์และคำอธิบายของฝ่ายจัดการสำหรับผลการดำเนินงานประจำปี สิ้นสุด ณ วันที่ 31 ธันวาคม 2568 มีรายละเอียดดังนี้

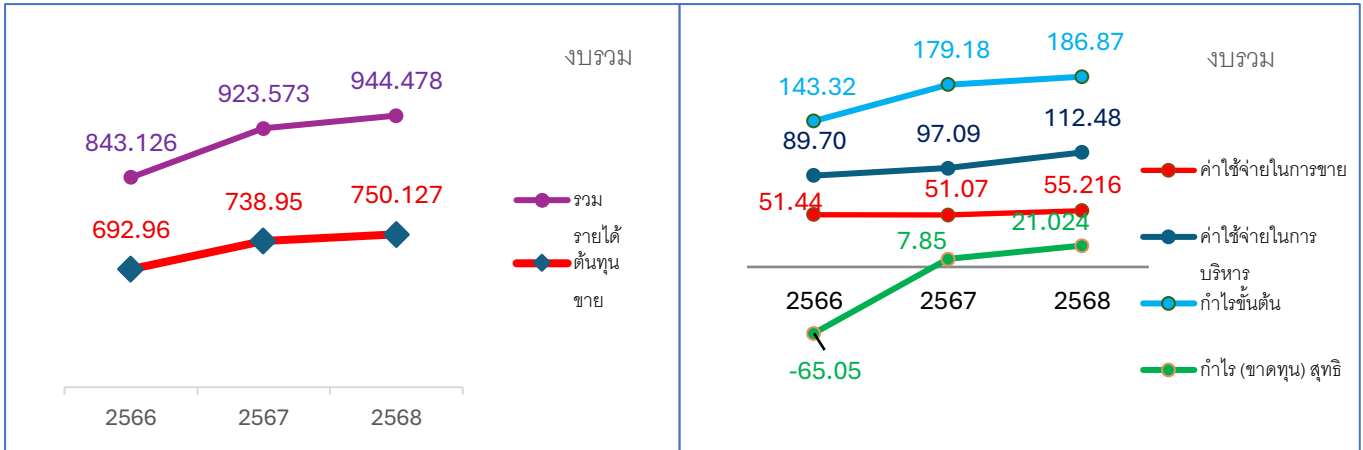
**ผลการดำเนินงาน**

หน่วย : ล้านบาท

งบกำไร/ขาดทุน		2566	2567	2568	YoY		QoQ	
					Different	%	Different	%
งบรวม	รายได้จากการขาย	836.28	918.13	937.00	81.85	9.79%	18.869	2.06%
	กำไร(ขาดทุน)อัตราแลกเปลี่ยน	0.407	1.592	1.20	1.19	291.15%	-0.392	-24.62%
	ผลประโยชน์ภาษีเงินได้	3.93	0	0.00	-3.93	-100.00%	0	#DIV/0!
	รายได้อื่นๆ	2.506	3.851	6.279	1.35	53.67%	2.428	63.05%
	รวมรายได้	843.126	923.573	944.478	80.45	9.54%	20.905	2.26%
	ต้นทุนขาย	692.96	738.95	750.127	45.98	6.64%	11.181	1.51%
		82.19%	80.01%	79.42%				
	ค่าใช้จ่ายในการขาย	51.44	51.07	55.216	-0.37	-0.71%	4.148	8.12%
		6.10%	5.53%	5.85%				
	ค่าใช้จ่ายในการบริหาร	89.70	97.09	112.48	7.39	8.23%	15.392	15.85%
		10.64%	10.51%	11.91%				
	ขาดทุนจากการด้อยค่า/ส่วนแบ่งเงินลงทุน	74.07	20.10	-	-53.97	-72.87%	-20.096	-100.00%
		8.79%	2.18%	0				
	ค่าใช้จ่ายภาษีเงินได้	0.00	8.52	5.63	8.52	#DIV/0!	-2.895	-33.96%
0.00%		0.92%	0.60%					
กำไรขั้นต้น	143.32	179.18	186.87	35.87	25.02%	7.687	4.29%	
	17.00%	19.40%	19.79%					
กำไร (ขาดทุน) สุทธิ	-65.05	7.85	21.024	72.90	112.07%	13.173	167.79%	
	-7.71%	0.85%	2.23%					

หน่วย : ล้านบาท

งบกำไร/ขาดทุน		2566	2567	2568	YoY		QoQ	
					Different	%	Different	%
งบ เฉพาะ กิจการ	รายได้จากการขาย	606.36	666.54	654.525	60.17	9.92%	-12.012	-1.80%
	รายได้อื่นๆ	11.25	12.39	15.435	1.14	10.14%	3.05	24.63%
	กำไร(ขาดทุน)อัตราแลกเปลี่ยน	0.41	1.49	1.2	1.08	266.34%	-0.291	-19.52%
	ผลประโยชน์ภาษีเงินได้	1.12	0.00	0.324	-1.12	-100.00%	0.324	#DIV/0!
	รวมรายได้	619.14	680.413	671.484	61.27	9.90%	-8.929	-1.31%
	ต้นทุนขาย	556.197	593.786	581.469	37.59	6.76%	-12.317	-2.07%
		89.83%	87.27%	86.59%				
	ค่าใช้จ่ายในการขาย	16.31	15.85	14.65	-0.46	-2.84%	-1.198	-7.56%
		2.63%	2.33%	2.18%				
	ค่าใช้จ่ายในการบริหาร	43.28	49.12	56.759	5.84	13.50%	7.637	15.55%
		6.99%	7.22%	8.45%				
	ขาดทุนจากการด้อยค่า/ส่วนแบ่งเงินลงทุน	73.00	14.83	0.00	-58.17	-79.68%	-14.833	-100.00%
		11.79%	2.18%	0.00%				
	ค่าใช้จ่ายภาษีเงินได้	0.00	2.06	1.76	2.06	#DIV/0!	-0.296	-14.38%
		0.00%	235.82%	203.48%				
	กำไรขั้นต้น	50.17	72.75	73.056	22.58	45.02%	0.305	0.42%
8.10%		10.69%	10.88%					
กำไร (ขาดทุน) สุทธิ	-69.65	4.77	16.84	74.42	106.84%	12.078	253.42%	
	-11.25%	0.70%	2.51%					



ผลประกอบการปี 2566 - 2568 ของบริษัทสะท้อนการพลิกฟื้นอย่างชัดเจน จากเดิมที่ขาดทุนในปี 2566 กลับมามีกำไรสุทธิอย่างต่อเนื่องในปี 2567 และเติบโตโดดเด่นในปี 2568 จากการควบคุมต้นทุนที่ดีขึ้น อัตรากำไรขั้นต้น (Gross Margin) เพิ่มขึ้นเป็น 19.79% ในปีล่าสุด ขณะที่รายการขาดทุนพิเศษจากการด้อยค่าเงินลงทุนหมดไป ส่งผลให้บริษัทกลับสู่เส้นทางการสร้างผลกำไรอย่างยั่งยืน รายได้รวมแม้จะเติบโตในอัตราที่ไม่สูงมาก แต่มีความมั่นคง และโครงสร้างต้นทุนมีเสถียรมากขึ้น ส่งผลให้กำไรสุทธิเพิ่มขึ้นกว่า 160% เมื่อเทียบกับปีต่อปี (2567 → 2568) ภาพรวมจึงสะท้อนการฟื้นตัวของธุรกิจและการวางรากฐานเพื่อเติบโตต่อไป

### 1. ภาพรวมรายได้ (Revenue Overview)

บริษัทมีรายได้จากการขายเพิ่มขึ้นอย่างต่อเนื่องตลอดช่วงปี 2566-2568 โดยรายได้รวมเติบโตจาก 843.13 ล้านบาทในปี 2566 เป็น 944.48 ล้านบาทในปี 2568 หรือเพิ่มขึ้น 9.54% YoY ในปี 2567 และ 2.26% YoY ในปี 2568 แรงขับเคลื่อนหลักของการเติบโตมาจากการเพิ่มปริมาณการขายในกลุ่มสินค้ามูลค่าสูงและการขยายฐานลูกค้า แม้การเติบโตในปีหลังจะชะลอลง แต่รายได้ยังทรงตัวในระดับสูงและสะท้อนเสถียรภาพของธุรกิจได้ดี

### 2. ต้นทุนขายและอัตรากำไรขั้นต้น (Cost & Gross Margin)

ต้นทุนขายเพิ่มขึ้นเป็นสัดส่วนตามรายได้ แต่การบริหารจัดการต้นทุนที่มีประสิทธิภาพทำให้อัตรากำไรขั้นต้นปรับดีขึ้นจาก 17.00% → 19.40% → 19.79% ในช่วงปี 2566-2568 ตามลำดับ

ปัจจัยสนับสนุนมาจากการลดความสูญเสียในการผลิต การเพิ่มประสิทธิภาพเครื่องจักร และการบริหารวัตถุดิบอย่างมีประสิทธิภาพ ส่งผลให้บริษัทสามารถรักษาระดับมาร์จิ้นได้ดีแม้ต้นทุนวัตถุดิบจะยังคงมีความผันผวน

### 3. ค่าใช้จ่ายในการขายและบริหาร (OPEX)

ค่าใช้จ่ายในการขายอยู่ในระดับควบคุมได้ (5.53-5.85% ของรายได้) ขณะที่ค่าใช้จ่ายในการบริหารมีแนวโน้มเพิ่มขึ้นตามการลงทุนในบุคลากร เทคโนโลยี และการตลาดเพื่อสร้างการจดจำและรับรู้ถึงแบรนด์ ซึ่งผู้บริหารประเมินว่าเป็นการลงทุนที่จำเป็นเพื่อรองรับการเติบโตในอนาคตได้อย่างยั่งยืน

แม้ OPEX จะเพิ่มขึ้น แต่เมื่อเทียบกับการฟื้นตัวของกำไรขั้นต้นแล้ว บริษัทสามารถรักษาความสามารถทำกำไรโดยรวมให้ดีขึ้นอย่างมีนัยสำคัญได้

#### 4. ผลกระทบจากรายการพิเศษ (Non-Recurring Items)

ปี 2566-2567 บริษัทมีขาดทุนจากการด้อยค่าเงินลงทุนและส่วนแบ่งขาดทุนจากบริษัทย่อยจำนวนมาก โดยเฉพาะปี 2566 ที่สูงถึง 74 ล้านบาท ซึ่งเป็นสาเหตุหลักของการขาดทุนสุทธิในปีนั้น แต่ในปี 2568 ไม่มีรายการขาดทุนประเภทนี้แล้ว ทำให้ฐานกำไรกลับมาอยู่ในระดับปกติ ภาพรวมจึงเกิดการ “Turnaround” อย่างชัดเจน กำไรสุทธิเพิ่มจาก 7.85 ล้านบาทเป็น 21.02 ล้านบาท (+167.79% YoY)

#### 5. ผลกำไรสุทธิและความสามารถทำกำไร (Net Profit & Profitability)

กำไรสุทธิปรับตัวดีขึ้นมากในช่วง 3 ปีดังกล่าว

- ปี 2566: ขาดทุนสุทธิ -65.05 ล้านบาท
- ปี 2567: กลับมามีกำไรสุทธิ 7.85 ล้านบาท
- ปี 2568: เติบโตต่อเนื่องเป็น 21.02 ล้านบาท (+167.79%)

อัตรากำไรสุทธิเพิ่มจาก 0.85% → 2.23% ในงบรวม และ 0.70% → 2.51% ในงบเฉพาะกิจการ สะท้อนความสามารถทำกำไรที่ฟื้นตัวอย่างแข็งแกร่ง

#### 6. มุมมองผู้บริหารต่อปีถัดไป (Management Outlook)

ปัจจัยบวกที่สนับสนุนการเติบโต:

- Gross Margin อยู่ในแนวโน้มที่มีเสถียรภาพ
- ไม่มีรายการขาดทุนพิเศษ ทำให้ผลกำไรมีเสถียรภาพ
- โครงสร้างต้นทุนดีขึ้นจากการเพิ่มประสิทธิภาพการผลิต
- สภาพคล่องและฐานทุนแข็งแกร่ง

ความเสี่ยงที่ต้องระวัง:

- ต้นทุนวัตถุดิบยังคงผันผวน
- ภาวะเศรษฐกิจชะลอตัวอาจกดดันยอดขาย
- ค่าแรงและต้นทุนธุรกิจที่สูงขึ้น
- ความผันผวนของค่าเงินบาท

กลยุทธ์หลักปีหน้า:

- ขยายตลาดต่างประเทศ
- เพิ่มสัดส่วนสินค้า Margin สูง
- ลด OPEX ผ่านระบบอัตโนมัติ
- เสริมพันธมิตรทางธุรกิจ (Strategic Partnerships)

#### 7. สารสำคัญสำหรับนักลงทุน (Key Takeaways)

- บริษัทเข้าสู่ช่วงฟื้นตัวสำเร็จ (Turnaround Phase)
- กำไรสุทธิปีล่าสุดโตรวดเร็วกว่า 160%
- อัตรากำไรขั้นต้นกลับสู่ระดับสูงใกล้ 20%
- ไม่มีรายการขาดทุนจากการด้อยค่า

**ทรัพย์สินและหนี้สิน**

หน่วย : ล้านบาท

งบดุล	2566	2567	2568	YoY		QoQ		
				Different	%	Different	%	
งบรวม	สินทรัพย์หมุนเวียน	394.36	523.13	517.841	128.77	32.65%	-5.288	-1.01%
	สินทรัพย์ไม่หมุนเวียน	644.87	701.54	744.725	56.67	8.79%	43.182	6.16%
	รวมสินทรัพย์	1,039.23	1,224.67	1,262.57	185.44	17.84%	37.894	3.09%
	หนี้สินหมุนเวียน	205.99	213.78	207.774	7.79	3.78%	-6.005	-2.81%
	หนี้สินไม่หมุนเวียน	80.43	64.04	71.912	-16.39	-20.38%	7.871	12.29%
	รวมหนี้สิน	286.42	277.82	279.686	-8.60	-3.00%	1.866	0.67%
	ส่วนของผู้ถือหุ้น	752.81	946.85	982.88	194.04	25.78%	36.028	3.81%
งบเฉพาะกิจการ	สินทรัพย์หมุนเวียน	186.072	251.156	232.145	65.08	34.98%	-19.011	-7.57%
	สินทรัพย์ไม่หมุนเวียน	772.81	898.05	905.397	125.25	16.21%	7.347	0.82%
	รวมสินทรัพย์	958.88	1,149.21	1,137.54	190.33	19.85%	-11.664	-1.01%
	หนี้สินหมุนเวียน	171.67	180.233	150.776	8.56	4.99%	-29.457	-16.34%
	หนี้สินไม่หมุนเวียน	15.78	15.68	16.624	-0.11	-0.68%	0.949	6.05%
	รวมหนี้สิน	187.45	195.91	167.4	8.46	4.51%	-28.508	-14.55%

โครงสร้างงบดุลของบริษัทในปี 2566-2568 มีความแข็งแกร่งต่อเนื่อง ทั้งด้านฐานะทางการเงิน สภาพคล่อง และส่วนผู้ถือหุ้นที่เติบโตขึ้นอย่างมั่นคง แม้สินทรัพย์หมุนเวียนของปีล่าสุดจะปรับตัวลดลงเล็กน้อย แต่สินทรัพย์รวมยังคงเติบโตในอัตรา 3.09% จากปีก่อน ขณะที่รวมหนี้สินเพิ่มขึ้นเพียง 0.67% สะท้อนวินัยทางการเงินที่ดี และความสามารถในการบริหารความเสี่ยงด้านหนี้สินได้อย่างมีประสิทธิภาพ ส่วนของผู้ถือหุ้นเติบโตอย่างสม่ำเสมอและเป็นแรงสนับสนุนสำคัญให้บริษัทมีศักยภาพในการขยายการลงทุนในอนาคต

**1. สินทรัพย์รวม (Total Assets)**

บริษัทมีสินทรัพย์รวมเพิ่มขึ้นต่อเนื่องจาก 1,039 ล้านบาทในปี 2566 เป็น 1,262 ล้านบาทในปี 2568 เติบโต 17.84% ในปี 2567 และอีก 3.09% ในปี 2568

**สินทรัพย์หมุนเวียน (Current Assets)**

- เติบโตสูงมากในปี 2567 (+32.65%) จากการบริหารเงินสด ลูกหนี้ และสินค้าคงเหลืออย่างมีประสิทธิภาพ
- ปี 2568 ลดลงเล็กน้อย -1.01% จากการลดสินค้าคงคลังเพื่อเพิ่มประสิทธิภาพรอบหมุนเวียน

สินทรัพย์หมุนเวียนที่มีในระดับสูงเป็นสัญญาณบวกต่อความสามารถในการสร้างกระแสเงินสดจากการดำเนินงาน

**สินทรัพย์ไม่หมุนเวียน (Non-Current Assets)**

เติบโตต่อเนื่อง 8.79% ในปี 2567 และ 6.16% ในปี 2568 จากการลงทุนในเครื่องจักรเพื่อเพิ่มประสิทธิภาพสายการผลิต

## 2. โครงสร้างหนี้สิน (Liabilities)

### รวมหนี้สิน (Total Liabilities)

มีการจัดการที่ดีมาก และมีความผันผวนอยู่ในระดับต่ำ โดยในปี 2567 หนี้สินรวมลดลง -3.00% แม้ในปี 2568 จะเพิ่มขึ้น 0.67% แต่ก็ถือว่าเป็นอัตราที่ต่ำมากเมื่อเทียบกับการเติบโตของสินทรัพย์

- **หนี้สินหมุนเวียน** เติบโต 3.78% ในปี 2567 และลดลงเล็กน้อยในปี 2568 (-2.81%)
- **หนี้สินไม่หมุนเวียน** ลดลงมากถึง -20.38% ในปี 2567 ก่อนปรับเพิ่มกลับ 12.29% ในปี 2568

การลดลงของหนี้สินระยะยาวในปี 2567 เป็นผลจากการชำระคืนเงินกู้ยืมตามแผน ขณะที่การปรับเพิ่มในปี 2568 เป็นการใช้งบเงินธนาคารเพื่อขยายการลงทุนบางรายการ แต่โครงสร้างหนี้ยังอยู่ในระดับที่แข็งแกร่งและเหมาะสม โดยรวม การเพิ่มขึ้นของหนี้สินอยู่ในระดับต่ำกว่าอัตราการเติบโตของสินทรัพย์ สะท้อนถึงการเติบโตที่มาพร้อมเสถียรภาพทางการเงิน

## 3. ส่วนของผู้ถือหุ้น (Shareholders' Equity)

ส่วนผู้ถือหุ้นเพิ่มขึ้นอย่างมีนัยสำคัญ โดยในปี 2567 เพิ่มขึ้น +25.78% และ ปี 2568 เพิ่มขึ้นอีก +3.81% ซึ่งเพิ่มขึ้นจาก

- กำไรสุทธิที่ฟื้นตัวอย่างชัดเจนในปี 2567 และเติบโตแข็งแกร่งในปี 2568
- การไม่มีรายการด้อยค่าหรือขาดทุนจากการลงทุนที่กีดกันฐานทุนเหมือนปี 2566

การเติบโตอย่างต่อเนื่องของส่วนผู้ถือหุ้นสะท้อนถึง “ความมั่นคงทางการเงิน” และ “โครงสร้างทุนที่แข็งแกร่ง” ซึ่งช่วยเพิ่มความสามารถในการกู้ยืมและรองรับการลงทุนในอนาคต

## 4. ข้อสรุปสำหรับนักลงทุน (Key Takeaways)

- งบดุลแข็งแกร่งและเติบโตอย่างมีคุณภาพ
- หนี้สินเติบโตต่ำกว่าสินทรัพย์ต่อเนื่อง 2 ปีซ้อน
- สัดส่วนส่วนผู้ถือหุ้นเพิ่มขึ้นต่อเนื่อง สะท้อนความมั่นคงของฐานทุน
- บริษัทมีสภาพคล่องดีขึ้นจากการบริหารสินทรัพย์หมุนเวียน
- การลงทุนในเครื่องจักร (สินทรัพย์ถาวร) ช่วยยกระดับประสิทธิภาพการผลิตและลดต้นทุนระยะยาว
- ภาพรวมสะท้อนบริษัทที่เติบโต พร้อมความแข็งแกร่งทางการเงินสูง และมีพื้นที่ในการลงทุนเพิ่มเติมโดยไม่เพิ่มความเสี่ยงอย่างมีนัยสำคัญ

		2566	2567	2568
งบรวม	เงินสดสุทธิได้มาจาก (ใช้ไป) ใน) กิจกรรมดำเนินงาน	46.37	67.09	91.98
	เงินสดสุทธิได้มาจาก (ใช้ไป) ใน) กิจกรรมลงทุน	-55.2	-113.41	-58.33
	เงินสดสุทธิได้มาจาก (ใช้ไป) ใน) กิจกรรมจัดหาเงิน	9.22	158.5	-19.26
	เงินสดและรายการเทียบเท่าเงินสดสุทธิเพิ่มขึ้น (ลดลง)	-0.95	117.29	21.17
	เงินสดและรายการเทียบเท่าเงินสด ณ สิ้นงวด	111.46	228.76	249.93
งบเฉพาะกิจการ	เงินสดสุทธิได้มาจาก (ใช้ไป) ใน) กิจกรรมดำเนินงาน	18.66	30.45	38.08
	เงินสดสุทธิได้มาจาก (ใช้ไป) ใน) กิจกรรมลงทุน	-5.76	-164.76	-7.28
	เงินสดสุทธิได้มาจาก (ใช้ไป) ใน) กิจกรรมจัดหาเงิน	-23.38	175.94	-13.36
	เงินสดและรายการเทียบเท่าเงินสดสุทธิเพิ่มขึ้น (ลดลง)	-10.48	41.62	17.13
	เงินสดและรายการเทียบเท่าเงินสด ณ สิ้นงวด	16.51	58.13	75.27

กระแสเงินสดของบริษัทในช่วงปี 2566-2568 มีพัฒนาการที่แข็งแกร่งขึ้นอย่างต่อเนื่อง สะท้อนคุณภาพกำไรที่ดีขึ้นและความสามารถในการบริหารเงินทุนหมุนเวียนอย่างมีประสิทธิภาพ โดยเงินสดจากการดำเนินงานเพิ่มขึ้นอย่างต่อเนื่องและระดับสูงสุดในรอบสามปี ขณะที่เงินสดจากการลงทุนแม้ยังติดลบ แต่มีแนวโน้มใช้เงินลงทุนลดลงในปีล่าสุด เพราะไม่มีการขยายการลงทุนในบริษัทย่อยเพิ่มเติมในปี 2568

ในด้านการจัดหาเงิน ปี 2567 มีเงินสดไหลเข้าอย่างโดดเด่นเนื่องจากกิจกรรมระดมทุนเพื่อสนับสนุนการขยายธุรกิจ โดยในปี 2568 บริษัทได้ลดการก่อหนี้ลงตามแผน ทำให้กระแสเงินสดโดยรวมยังเป็นบวกและเงินสดคงเหลือ ณ สิ้นงวดเพิ่มขึ้นต่อเนื่อง ถือเป็นสัญญาณความมั่นคงด้านสภาพคล่อง ซึ่งสนับสนุนการขยายธุรกิจในอนาคตได้อย่างมีประสิทธิภาพ

## 1. กระแสเงินสดจากกิจกรรมดำเนินงาน (Operating Cash Flow)

เงินสดจากการดำเนินงานเติบโตต่อเนื่องตลอดสามปี

- ปี 2566: 46.37 ล้านบาท
- ปี 2567: 67.09 ล้านบาท
- ปี 2568: 91.98 ล้านบาท

การเพิ่มขึ้นของกระแสเงินสดจากการดำเนินงานสอดคล้องกับ

- อัตรากำไรขั้นต้นและกำไรสุทธิที่ดีขึ้น
- การบริหารสต็อกและลูกหนี้การค้าอย่างมีประสิทธิภาพ
- การลดต้นทุนและเพิ่ม Productive Efficiency

แนวโน้มนี้สะท้อนว่า กำไรที่เกิดขึ้นสามารถแปลงเป็นกระแสเงินสดได้จริง เป็นสัญญาณสำคัญของบริษัทที่มี “คุณภาพกำไรสูง”

## 2. กระแสเงินสดจากกิจกรรมการลงทุน (Investing Cash Flow)

ยังเป็นเงินสดไหลออกสุทธิ (ติดลบ) ในทุกปี จากการลงทุนในธุรกิจใหม่และการลงทุนในเครื่องจักรเพื่อเพิ่มประสิทธิภาพการผลิต

- ปี 2566: -55.20 ล้านบาท
- ปี 2567: -113.41 ล้านบาท
- ปี 2568: -58.33 ล้านบาท

ปี 2567 บริษัทลงทุนหนักในธุรกิจ Testing Center และถ่านชีวมวล ขณะที่ปี 2568 ลงทุนลดลงกว่า 48.58% แสดงว่าบริษัทได้ผ่านช่วงลงทุนหลักแล้ว แต่ยังคงมีการลงทุนในเครื่องจักรเพื่อเพิ่มประสิทธิภาพการผลิต

### 3. กระแสเงินสดจากกิจกรรมจัดหาเงิน (Financing Cash Flow)

มีความผันผวนตามช่วงเวลาและแผนการบริหารเงินกู้

- ปี 2566: +9.22 ล้านบาท
- ปี 2567: +158.50 ล้านบาท (ได้เงินสดเพิ่มจากการเพิ่มทุน)
- ปี 2568: -19.26 ล้านบาท (เริ่มชำระคืนหนี้ ลดภาระทางการเงิน)

ปี 2567 บริษัทมีเงินสดไหลเข้าจำนวนมากเพื่อการลงทุนในธุรกิจ Testing Center และถ่านชีวมวล ขณะที่ปี 2568 เริ่มทยอยลดภาระหนี้ แสดงถึง การบริหารทุนอย่างรอบคอบ พร้อมกับโครงสร้างงบดุลที่แข็งแกร่งกว่าเดิม

### 4. เงินสดสุทธิเพิ่มขึ้น (Net Increase in Cash)

บริษัทสามารถเพิ่มเงินสดสุทธิได้อย่างต่อเนื่อง

- ปี 2566: ลดลงเล็กน้อย (-0.95 ล้านบาท)
- ปี 2567: เพิ่มขึ้น 117.29 ล้านบาท
- ปี 2568: เพิ่มขึ้น 21.17 ล้านบาท

ปี 2567 ที่เพิ่มสูงมากเป็นผลจากการเพิ่มทุนให้กับพันธมิตรทางธุรกิจที่สำคัญ และปี 2568 แม้ไม่มีกู้ยืมเพิ่ม เงินสดก็ยังเพิ่มขึ้นได้ เพราะกระแสเงินสดจากการดำเนินงานแข็งแกร่งขึ้น และการลงทุนที่น้อยลง

### 5. เงินสดคงเหลือปลายงวด (Ending Cash Balance)

เงินสดปลายงวดเพิ่มขึ้นอย่างต่อเนื่องและอยู่ในระดับสูงที่สุดในรอบสามปี

- ปี 2566: 111.46 ล้านบาท
- ปี 2567: 228.76 ล้านบาท
- ปี 2568: 249.93 ล้านบาท

ตัวเลขนี้สะท้อนความสามารถด้านสภาพคล่องที่มั่นคง และทำให้บริษัทมีความพร้อมต่อการขยายกำลังผลิต การรับภาระต้นทุนที่ผันผวน และการรองรับความเสี่ยงทางเศรษฐกิจ

จึงเรียนมาเพื่อทราบ

ขอแสดงความนับถือ

ลงชื่อ.....  


(นายชัยสิทธิ์ สัมฤทธิวิชชา)

กรรมการผู้จัดการ